

國立臺灣師範大學附屬高級中學 函

地址：10658臺北市信義路3段143號
聯絡人：余信萱
聯絡電話：02-27075215#804
傳真電話：02-27075218

受文者：敦品中學

發文日期：中華民國112年3月15日
發文字號：附教字第1120003168號
速別：普通件
密等及解密條件或保密期限：
附件：實施計畫 (a09530100u_1120003168ax_1.pdf)

主旨：檢送高級中等學校探究與實作課程北區推動中心辦理高中
優質化及前導學校「111-2社會領域探究與實作教師工作
坊-【公民與社會科場、跨科場】」，敬請惠予轉知，請
查照。

說明：

- 一、依據教育部國民及學前教育署高級中等學校探究與實作課程推動中心（北區）工作計畫辦理。
- 二、上午場：【公共議題與社會探究】認識與瞭解被忽略、不受重視及資源分配下的少數，思考個人與社會間關係與責任，培養關懷社會態度及社會參與行動力。下午場：【碳排危機】以議題式遊戲教材，透過遊戲將環境議題融入真實生活情境，帶領體驗者覺察日常習慣將對環境造成哪些影響，進而反思在生活中落實減碳行為。
- 三、研習時間：112年4月29日（六）。地點：國立彰化女子高級中學，相關課程資訊及報名方式，詳如附件實施計畫。
- 四、敬請惠予參與人員公（差）假並協助處理課務排代，相關經費由原服務學校依規定支給。



敦品中學 1120315



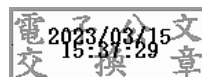
11200094070

五、本工作坊得補助外離島、花蓮縣、臺東縣及其他地區符合教育部核定「110至112學年度之偏遠地區及非山非市高級中等學校名單」學校之參與教師往返交通費及住宿費，申請方式詳如附件實施計畫。

六、本案聯絡人詳如附件實施計畫。

正本：全國高級中等學校、明陽中學、誠正中學、敦品中學、勵志中學、國立嘉義女子高級中學(普通型高級中等學校歷史學科中心)、臺中市立臺中女子高級中等學校(普通型高級中等學校地理學科中心)、國立臺南第一高級中學(普通型高級中等學校公民與社會學科中心)、新北市立三重高級商工職業學校(技術型高中社會領域推動中心)、國立臺南第一高級中學(探究與實作課程南區推動中心)、國立臺灣師範大學(師資培育與就業輔導處)、國立彰化師範大學(師資培育中心)、國立高雄師範大學(師資培育中心)、國立政治大學(師資培育中心)、國立臺南大學(師資培育中心)、國立東華大學(師資培育中心)、國立嘉義大學(師資培育中心)、中國文化大學(師資培育中心)、中原大學(師資培育中心)、國立臺北大學(師資培育中心)、國立臺北科技大學(師資培育中心)、國立臺灣大學(師資培育中心)、國立臺灣科技大學(師資培育中心)、國立中興大學(師資培育中心)、國立成功大學(師資培育中心)、國立中山大學(師資培育中心)、國立中央大學(師資培育中心)、國立暨南國際大學(師資培育中心)、國立雲林科技大學(師資培育中心)、國立中正大學(師資培育中心)、國立屏東科技大學(師資培育中心)、國立臺灣海洋大學(師資培育中心)、國立陽明交通大學(師資培育中心)、國立清華大學(師資培育中心)、淡江大學學校財團法人淡江大學(師資培育中心)、輔仁大學學校財團法人(師資培育中心)、東吳大學(師資培育中心)、東海大學(師資培育中心)、朝陽科技大學(師資培育中心)、靜宜大學(師資培育中心)、南臺學校財團法人南臺科技大學(師資培育中心)、銘傳大學(師資培育中心)、大葉大學(師資培育中心)、慈濟學校財團法人慈濟科技大學(師資培育中心)

副本：本校教務處(不含附件)、教育部國民及學前教育署(含附件)



111學年度第二學期高中優質化及前導學校 社會領域探究與實作教師工作坊 【公民與社會科場、跨科場】實施計畫

壹、依據

- 一、教育部國民及學前教育署高級中等學校探究與實作課程推動中心（北區）工作計畫。
- 二、110年2月19日臺教授國部字號1100011216號函修正之「高中優質化輔助方案」辦理。
- 三、教育部109年12月7日臺教國署高字第1090148425B號令修正「十二年國民基本教育課程綱要前導學校暨機構作業要點」辦理。

貳、目的

- 一、促進教師理解與實踐十二年國民基本教育社會領域加深加廣選修探究與實作課程綱要之精神與內涵。
- 二、強化社會領域教師對於探究與實作課程之教學知能，精進教師專業發展。

參、辦理單位

- 一、指導單位：教育部國民及學前教育署
- 二、主辦單位：教育部高中優質化輔助方案計畫（國立臺灣師範大學）、十二年國民基本教育課程綱要前導學校工作計畫（國立臺灣師範大學）
- 三、承辦單位：高級中等學校探究與實作課程北區推動中心（國立臺灣師範大學附屬高級中學）
- 四、協辦單位：國立彰化女子高級中學

肆、工作坊說明

社會領域的探究與實作課程教學要如何進行？是否符合探究的精神與內涵？甚至如何進一步研發出新的課程？社會領域探究與實作教師工作坊，使用了現場教學的觀點，整合領綱學習表現第三構面「實作及參與」四項目，從學生課程學習成果來檢視課程設計，引導老師思索課程教學步驟的實施安排，有效地提升自我的探究教學能力，進而調整或開發新的課程題材。另外透過課堂中如何進行引導的實作練習，體會師生角色與任務分配，進而找到適合自己的教學步驟。

伍、講師簡介

- 陳勳慧老師

高級中等學校探究與實作課程北區推動中心種子教師、新竹縣立湖口高級中學公民與社會科專任教師。

- 劉麗菁老師

高級中等學校探究與實作課程北區推動中心研究教師、國立彰化女子高級中學公民與社會科專任教師。

- 阿普蛙工作室 / 林鉞

不是老師卻熱愛教學，把知識與技術轉換成最貼近生活的話語與概念分享給每個人，喜歡跟著不同的團體一起學習與成長，把從遊戲中學到的機制轉化成現實運用的版本，期待自己的分享可以帶給教室真正的改變。

- 阿普蛙工作室 / 林侃眉

從事多年的社工師，堅信用生命影響生命。在社會工作中，看見人的善良，也看見大環境的限制，讓許多人找不到讓自己快樂的鑰匙。成為阿普蛙，走進教育第一線、踏入社會，將鑰匙交給更多的人們。

陸、時間、地點及流程

- 一、時間：112 年 4 月 29 日（六）
- 二、地點：國立彰化女子高級中學
- 三、流程：

（一）上午場次【公共議題與社會探究】

邀請高中教師進行課程分享，透過書籍、文章的閱讀與討論、搭配觀看紀錄片、田野觀察與法庭活動的模擬，學生能認識與瞭解長期被忽略、不受重視及資源分配下的少數，思考個人與社會間的關係與責任，培養關懷社會的態度及社會參與的行動力。

時間	內容	主持人 / 講師
09:40 – 10:00	報到	承辦單位
10:00 – 10:10	開幕式	承辦單位
10:10 – 11:00	探究歷程與課程學習成果 – 課堂中如何進行引導？ (分組實作)	主講：陳勳慧老師 協作：劉麗菁老師
11:00 – 11:10	休息	承辦單位
11:10 – 12:00	課程設計的反思與調整 (分組實作)	主講：陳勳慧老師 協作：劉麗菁老師
12:00 – 12:30	綜合座談	探究與實作課程 北區推動中心團隊

(二) 下午場次【碳排危機】

邀請 Wa's UP 阿普蛙工作室以議題式遊戲教材，透過遊戲歷程，將環境議題融入真實生活情境，以貼近日常的各種大小事，帶領體驗者在個人與環境中做出選擇，覺察那些看似微小的日常習慣將對環境造成哪些影響，進而反思如何在生活中落實減碳行為。

時間	內容	主持人 / 講師
13:00 – 13:20	報到	承辦單位
13:20 – 13:30	開幕式	承辦單位
13:30 – 14:20	探究歷程與課程學習成果 - 以「碳排危機」為例 (分組實作)	Wa's UP 阿普蛙工作室 主講：林鉞 協作：林侃眉
14:20 – 15:10	課堂中如何進行引導？ - 以「碳排危機」為例 (分組實作)	Wa's UP 阿普蛙工作室 主講：林鉞 協作：林侃眉
15:10 – 15:20	休息	主辦單位
15:20 – 16:10	課程設計的反思與調整 - 以「碳排危機」為例 (分組實作)	Wa's UP 阿普蛙工作室 主講：林鉞 協作：林侃眉
16:10 – 16:40	綜合座談	探究與實作課程 北區推動中心團隊

柒、報名方式：統一線上報名

一、報名網址、時間及錄取公告時程：

報名時間：即日期起至 4 月 14 日（五）12 時止

報名連結：<https://reurl.cc/ZXA7KV>

錄取公告：4 月 17 日（一）17 時後，公告於網站並以電子信件通知

二、建議以 Chrome 瀏覽器複製貼上網址開啟或掃描 QR Code，填寫 Google 表單報名（可能須先登入 Gmail 帳號，方可繼續報名）。

三、錄取名單公告：

（一）錄取名單以通知信件為準，錄取公告將以 e-mail 個別通知（敬請留意 ccip@gs.hs.ntnu.edu.tw 的信件）及公告於官方網站（<https://www.hs.ntnu.edu.tw/ccip/>），恕不另行函知。

（二）未錄取者不另行通知，歡迎主動來信洽詢。

四、歡迎上午及下午二場次工作坊完整參加，各場次全程參加者，核予教師研習時數各 3 小時。



捌、報名及參加者注意事項

一、本次工作坊參加對象為「高級中等學校教師（含實習教師，現職教師優

先)」及「各大專院校在學中等教育階段師資培育生」，如報名情形踴躍，每校限3名（協辦學校於協辦場次限5名），上午場次總額40名，下午場次總額30名。

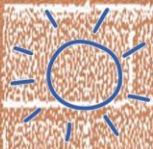
★ 若報名踴躍，優先錄取條件排序如下：

- (一) 111 學年度接受高中優質化方案輔助方案學校教師。
 - (二) 上午場及下午場均報名參加之教師。
 - (三) 過去參與本中心辦理研習未發生無故缺席之教師所屬學校。
 - (四) 報名順序（以 Google 表單系統時間為準）。
- 二、本工作坊為協助學校探究與實作課程發展之推動，歡迎各校有意願之教師報名參加。
- 三、如報名截止時人數未達 10 人，主辦單位保有取消該場次之權利。
- 四、為考量工作坊品質及資源充分運用，參與者須自行登記公（差）假及課務排代，且先確認無課務安排，再行報名：
- (一) 若已錄取，除遇重大變故之外，恕無法同意接受取消錄取。
 - (二) 請最遲於工作坊辦理前三日工作天來信或來電告知並提供理由（如遇臨時狀況也請務必於工作坊開始前主動聯繫告知）。
 - (三) 承辦單位會視提供之理由評估，若請假時程已過或理由不充足，恕無法同意接受取消錄取；若執意要取消錄取，將會影響所屬學校後續相關工作坊之錄取次序與計畫績效。
 - (四) 因事前告知需先確認無課務安排再行報名，故課務排代問題無法視為取消錄取或是請假之理由。
 - (五) 請參加者務必出席及全程參與，若缺席或早退者，將會影響時數登錄及所屬學校教師後續相關工作坊之錄取次序。
- 五、本次工作坊得補助外離島、花蓮縣、臺東縣及其他地區符合教育部核定「110 至 112 學年度之偏遠地區及非山非市高級中等學校名單（附件二）」學校之參與教師往返交通費及住宿費，經費由承辦單位計畫項下支應，敬請提前聯繫洽詢申請事宜（ccip@gs.hs.ntnu.edu.tw），俾利後續辦理事宜（信件主旨請註明「○○學校○○○教師擬申請 4/29 社會探究工作坊偏遠地區差旅費」）。
- 六、主辦單位保有最後調整參與場次之權利。

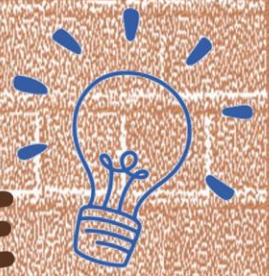
玖、經費與注意事項

- 一、辦理工作坊所需經費由承辦單位及協辦單位經費支應。
- 二、敬請各校核予參加人員以公（差）假登記，往返路程差旅費由原服務學校依規定支給。
- 三、為響應環保，請參與者自行攜帶環保杯。
- 四、請與會人員多加利用大眾運輸工具前往，無提供接駁車及停車位。
- 五、因應新型冠狀病毒肺炎（COVID-19）疫情，進入校園敬請配合接受及遵守相關防疫規定。
- 六、活動聯絡人：高級中等學校探究與實作課程北區推動中心（國立臺灣師範大學附屬高級中學）余信萱助理、吳昌樺助理，官方電子信箱：ccip@gs.hs.ntnu.edu.tw。

拾、本計畫經核定後實施，修正時亦同。



社會領域



探究與實作

上午場：

公共議題

與社會探究

認識與瞭解被忽略、不受重視及資源分配下的少數，思考個人與社會間關係與責任，培養關懷社會態度及社會參與行動力。

湖口高中-陳勳慧老師
彰化女中-劉麗菁老師

時間：112年4月29日(六)
地點：國立彰化女中

下午場：

碳排危機

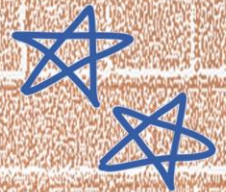
以議題式遊戲教材，透過遊戲將環境議題融入真實生活情境，帶領體驗者覺察日常習慣將對環境造成哪些影響，進而反思如何在生活中落實減碳行為。

阿普蛙工作室-林鈺、林侃眉



歡迎報名：

<https://reurl.cc/ZXA7KV>
4/14前



高級中等學校探究與實作課程北區推動中心

<https://www.canva.com>

工作坊 - 公民與社會、跨科場

日期：112 年 4 月 29 日（六）

地點：國立彰化女子高級中學 - 圖書館 3 樓清定軒

住址：500 彰化縣彰化市光復路 62 號

交通資訊：

搭火車：從彰化火車站下車，沿光復路步行約 10 分鐘

開車：

【北上】1、從彰化交流道下交流道，接中華路，再接中山路轉光復路

2、沿省道中山路，轉光復路

【南下】1、沿省道中山路，過中山國小轉光復路

2、從快官交流道下交流道接快速道路，轉彰南路再轉中山路，過中山國小轉光復路

停車資訊：

- 1、Times 彰化光復路停車場（光復路與長興街交叉口，入口位於長興街）
- 2、彰化市公所第一收費停車場（彰化市公所正後方，入口位於民生路）
- 3、永福停車場（彰化女中對面，入口位於永福街）



110學年-112學年偏遠地區(29)及非山非市(28)高級中等學校名單

非山非市學校(28校)										
序號	主管機關	學校名稱	序號	主管機關	學校名稱	附設國中部(有或無)	偏遠類別	序號	主管機關	學校名稱
1	教育部	國立仁愛高級農業職業學校	1	教育部	國立埔里高級工業職業學校	無	極度偏遠	1	教育部	國立埔里高級工業職業學校
2	教育部	國立恆春高級工商職業學校	2	教育部	國立卓蘭高級中學	無	特殊偏遠	2	教育部	國立卓蘭高級中學
3	教育部	國立成功商業水產職業學校	3	教育部	國立關西高級中學	無	特殊偏遠	3	教育部	國立關西高級中學
4	教育部	國立馬祖高級中學				無	偏遠			
5	教育部	國立金門高級農工職業學校	4	教育部	國立竹山高級中學	無	偏遠	4	教育部	國立竹山高級中學
6	教育部	國立金門高級中學	5	教育部	國立暨南大學附屬高級中學	無	偏遠	5	教育部	國立暨南大學附屬高級中學
7	教育部	國立澎湖高級海事水產職業學校	6	教育部	國立水里高級工商職業學校	無	偏遠	6	教育部	國立水里高級工商職業學校
8	教育部	國立馬公高級中學	7	教育部	國立二林高級工商職業學校	無	偏遠	7	教育部	國立二林高級工商職業學校
9	教育部	國立佳冬高級農業職業學校	8	教育部	國立北港高級中學	無	偏遠	8	教育部	國立北港高級中學
10	教育部	國立後壁高級中學	9	教育部	國立北港高級農工職業學校	無	偏遠	9	教育部	國立北港高級農工職業學校
11	教育部	國立先復高級工商職業學校	10	教育部	國立土庫高級工商職業學校	無	偏遠	10	教育部	國立土庫高級工商職業學校
12	教育部	國立關山高級工商職業學校	11	教育部	國立新港藝術高級中學	無	偏遠	11	教育部	國立新港藝術高級中學
13	教育部	國立玉里高級中學	12	教育部	國立旗山高級農工職業學校	無	偏遠	12	教育部	國立旗山高級農工職業學校
14	教育部	國立大湖高級農工職業學校	13	教育部	國立旗美高級中學	無	偏遠	13	教育部	國立旗美高級中學
15	新北市政府	新北市立立金山高級中學	14	教育部	國立北門高級中學	有	偏遠	14	教育部	國立北門高級中學
16	新北市政府	新北市立立雙溪高級中學	15	教育部	國立白河高級工商職業學校	有	偏遠	15	教育部	國立白河高級工商職業學校
17	新北市政府	新北市立立石碇高級中學	16	教育部	國立北門高級農工職業學校	有	偏遠	16	教育部	國立北門高級農工職業學校
18	新北市政府	新北市立立豐珠中學				有	偏遠			
19	桃園市政府	桃園市立立羅浮高級中等學校	17	教育部	國立五井高級工商職業學校	有	偏遠	17	教育部	國立五井高級工商職業學校
20	高雄市政府	高雄市立立六龜高級中學				有	極度偏遠			
21	宜蘭縣政府	宜蘭縣立南澳高級中學	18	教育部	國立內埔高級農工職業學校	有	偏遠	18	教育部	國立內埔高級農工職業學校
22	雲林縣政府	雲林縣立麥寮高級中學	19	教育部	國立屏北高級中學	有	偏遠	19	教育部	國立屏北高級中學
23	雲林縣政府	雲林縣立古坑華德福實驗高級中學(本校)				有	特殊偏遠			
24	雲林縣政府	雲林縣立古坑華德福實驗高級中學(中部湖厝分校)	20	新北市政府	新北市立瑞芳高級工業職業學校	無	偏遠	20	新北市政府	新北市立瑞芳高級工業職業學校
25	雲林縣政府	雲林縣立高松藝術高級中學	21	新北市政府	新北市立明德高級中學	有	偏遠	21	新北市政府	新北市立明德高級中學
26	屏東縣政府	屏東縣立枋寮高級中學	22	桃園市政府	桃園市立觀音高級中等學校	有	偏遠	22	桃園市政府	桃園市立觀音高級中等學校
27	屏東縣政府	屏東縣立來義高級中學	23	桃園市政府	桃園市立新屋高級中等學校	有	偏遠	23	桃園市政府	桃園市立新屋高級中等學校
28	花蓮縣政府	花蓮縣立南平高級中學	24	臺中市政府	臺中市立東勢工業高級中等學校	有	偏遠	24	臺中市政府	臺中市立東勢工業高級中等學校
			25	臺中市政府	臺中市立新社高級中等學校	有	偏遠	25	臺中市政府	臺中市立新社高級中等學校
			26	臺中市政府	臺中市立龍津高級中等學校	有	偏遠	26	臺中市政府	臺中市立龍津高級中等學校
			27	彰化縣政府	彰化縣立二林高級中學	有	偏遠	27	彰化縣政府	彰化縣立二林高級中學
29	臺東縣政府	臺東縣立蘭嶼高級中學	28	嘉義縣政府	嘉義縣立竹崎高級中學	有	特殊偏遠	28	嘉義縣政府	嘉義縣立竹崎高級中學