

國立臺灣師範大學附屬高級中學 函

地址：10658臺北市信義路3段143號

聯絡人：余信萱

聯絡電話：02-27075215#804

傳真電話：02-27075218

受文者：敦品中學

發文日期：中華民國112年3月15日

發文字號：附教字第1120003169號

速別：普通件

密等及解密條件或保密期限：

附件：實施計畫 (a09530100u_1120003169ax_1.pdf)

主旨：檢送高級中等學校探究與實作課程北區推動中心辦理高中
優質化及前導學校「111-2社會領域探究與實作教師工作
坊「主題策展與社會實踐」(不分科)」，敬請惠予轉知，
請查照。

說明：

- 一、依據教育部國民及學前教育署高級中等學校探究與實作課程推動中心(北區)工作計畫辦理。
- 二、上午場：從體察和關注社會切入，學習如何從議題探索，理解多元觀看事物的角度。談博物館如何結合抽象議題與實體文物，建立以參觀者為對象的故事線，了解看展之外的民眾體驗，以及更有想像力的展示設計。下午場：透過策展思維，將課程學習成果以展示箱呈現微型展覽，透過微觀地理，從局部去窺看主題的全貌。
- 三、研習時間：112年5月27日(六)。地點：國立花蓮高級商業職業學校，課程資訊及報名方式，詳如附件實施計畫。
- 四、敬請惠予參與人員公(差)假並協助處理課務排代，相關經費由原服務學校依規定支給。

敦品中學 1120315



11200094080

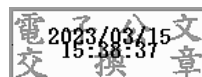


五、本工作坊得補助外離島及其他地區符合教育部核定「110至112學年度之偏遠地及非山非市高級中等學校名單」學校之參與教師往返交通費及住宿費，申請方式詳如附件實施計畫。

六、本案聯絡人詳如附件實施計畫。

正本：全國高級中等學校、明陽中學、誠正中學、敦品中學、勵志中學、國立嘉義女子高級中學(普通型高級中等學校歷史學科中心)、臺中市立臺中女子高級中等學校(普通型高級中等學校地理學科中心)、國立臺南第一高級中學(普通型高級中等學校公民與社會學科中心)、新北市立三重高級商工職業學校(技術型高中社會領域推動中心)、國立臺南第一高級中學(探究與實作課程南區推動中心)、國立臺灣師範大學(師資培育與就業輔導處)、國立彰化師範大學(師資培育中心)、國立高雄師範大學(師資培育中心)、國立政治大學(師資培育中心)、國立臺南大學(師資培育中心)、國立東華大學(師資培育中心)、國立嘉義大學(師資培育中心)、中國文化大學(師資培育中心)、中原大學(師資培育中心)、國立臺北大學(師資培育中心)、國立臺北科技大學(師資培育中心)、國立臺灣大學(師資培育中心)、國立臺灣科技大學(師資培育中心)、國立中興大學(師資培育中心)、國立成功大學(師資培育中心)、國立中山大學(師資培育中心)、國立中央大學(師資培育中心)、國立暨南國際大學(師資培育中心)、國立雲林科技大學(師資培育中心)、國立中正大學(師資培育中心)、國立屏東科技大學(師資培育中心)、國立臺灣海洋大學(師資培育中心)、國立陽明交通大學(師資培育中心)、國立清華大學(師資培育中心)、淡江大學學校財團法人淡江大學(師資培育中心)、輔仁大學學校財團法人(師資培育中心)、東吳大學(師資培育中心)、東海大學(師資培育中心)、朝陽科技大學(師資培育中心)、靜宜大學(師資培育中心)、南臺學校財團法人南臺科技大學(師資培育中心)、銘傳大學(師資培育中心)、大葉大學(師資培育中心)、慈濟學校財團法人慈濟科技大學(師資培育中心)

副本：本校教務處(不含附件)、教育部國民及學前教育署(含附件)



111-2學年度高級中等學校探究與實作課程北區推動中心 「主題策展與社會實踐」（不分科）教師增能研習 實施計畫

壹、依據

教育部國民及學前教育署高級中等學校探究與實作課程推動中心（北區）工作計畫。

貳、目的

- 一、促進教師理解與實踐十二年國民基本教育社會領域加深加廣選修探究與實作課程綱要之精神及內涵。
- 二、強化社會領域教師對於探究與實作課程之教學知能，精進教師專業發展。

參、辦理單位

- 一、指導單位：教育部國民及學前教育署
- 二、主辦單位：高級中等學校探究與實作課程北區推動中心（國立臺灣師範大學附屬高級中學）
- 三、協辦單位：國立花蓮高級商業職業學校

肆、研習說明及講師簡介

【研習說明】

當新課綱社會領域探究與實作課程開始有學生試著以「策展」或是「文創商品」的多元形式展現學習成果時，教師如何引導學生？「展覽」的目的是什麼？「商品」除了經濟的收益，還需具備什麼功能？

本次教師增能研習上半場邀請長期於博物館領域耕耘的林志峰總設計師，試圖引領大家從體察和關注社會切入，學習如何從議題探索，理解多元觀看事物的角度。談談博物館如何結合抽象議題與實體文物，建立以「參觀者」為對象的故事線，了解「看」展之外的民眾體驗，以及更有想像力的展示設計。下半場則由高中教師進行分享與實作，從大家的生活經驗取材並進行課程設計，透過「策展思維」將社會領域探究與實作之課程學習成果以「展示箱」呈現，每一個展示箱就是一個微型展覽，透過「微觀地理」，從局部去窺看主題的全貌。

【講師簡介】

林志峰老師

一點點創意事業總設計師兼博物館產業研究室主持人，擁有 20 年以上文化商品研發展覽資歷，曾任職國立歷史博物館文化服務處研發部門設計師，為國內文化商品最大研發及展覽中心。於中原大學室內設計系任教 24 年。自英國返台後，曾參與過多次設計專案，包括國立歷史博物館，「兵馬俑－秦文化特展」、「米勒」特展商店及商品規劃設計、「總統

府紀念品中心」總設計師、「華航博物館」、「中原大學校史博物館」、「布列松攝影展」，空間設計及跨國企業展示館等展覽策畫活動。

劉麗菁老師

高級中等學校探究與實作課程北區推動中心研究教師、國立彰化女子高級中學公民與社會科專任教師。

陳勳慧老師

高級中等學校探究與實作課程北區推動中心種子教師、新竹縣立湖口高級中學公民與社會科專任教師。

伍、時間、地點及流程

- 一、時間：112 年 5 月 27 日（六）10：00 - 16：30
- 二、地點：國立花蓮高級商業職業學校（附件一）
- 三、流程：

時間	內容	主持人 / 講師
10：00 - 10：20	報 到	主辦單位
10：20 - 10：30	開幕式	主辦單位
10：30 - 12：00	策展思維 - 與參觀者對話的「敘事」設計	林志峰老師
12：00 - 13：30	午餐	主辦單位
13：30 - 15：00	探究歷程與課程學習成果 - 課堂中如何進行引導？ (分組實作)	劉麗菁老師 陳勳慧老師
15：00 - 15：10	休息	主辦單位
15：10 - 16：00	課程設計的反思與調整 (分組實作)	劉麗菁老師 陳勳慧老師
16：00 - 16：30	綜合座談	劉麗菁老師 陳勳慧老師 與會教師

陸、報名資訊：

- 一、報名方式：線上網路報名，請點選報名連結，建議以 Chrome 系統複製貼上網址開啟，相關報名問題請洽詢活動聯絡人。

報名連結：<https://reurl.cc/06nQxx>

- 二、報名時間：即日期起至 112 年 5 月 12 日（五）中午 12 時前。
- 三、錄取公告：112 年 5 月 15 日（二）17 時後，

- （一）錄取名單以主辦單位通知為準，錄取公告將以 e-mail 個別通知(敬請留意 ccip@gs.hs.ntnu.edu.tw 的信件)或公告於本中心官方網站 (<https://www.hs.ntnu.edu.tw/ccip/>)，恕不再另行發函。
- （二）未錄取者不另行通知，歡迎主動來信洽詢。

- 四、全程參與本研習者，核予研習時數 5 小時。



柒、參加人員與報名注意事項

- 一、高級中等學校以下（含）各級學校現職教師（不分領域或科別），總限額40名，若報名踴躍，優先錄取條件排序如下：
 - （一）過去參與本中心辦理研習教師未發生無故缺席之學校。
 - （二）報名系統時間順序。
- 二、本研習為協助學校探究與實作課程發展之推動，歡迎各校有意願之教師報名參加。
- 三、如報名截止時人數未達15人，主辦單位保有取消該場次之權利。
- 四、為考量研習品質及資源充分運用，參與者須自行登記公（差）假及課務排代，且先確認無課務安排，再行報名：
 - （一）若已錄取，除遇重大變故之外，恕無法同意接受取消錄取。
 - （二）請最遲於辦理前一星期前致電或信件告知並提供理由（如遇臨時事件也請於開始前聯繫告知）。
 - （三）主辦單位會視提供之理由評估，若請假時程已過或理由不充足，恕無法同意接受取消錄取；若執意要取消錄取，將會影響所屬學校後續相關研習之錄取次序。
 - （四）因事前告知需先確認無課務安排再行報名，故課務排代問題無法視為取消錄取或是請假之理由。
 - （五）請錄取教師務必出席及全程參與，若缺席或早退者，將會影響時數登錄及所數學校後續相關研習之錄取次序。
- 六、本次研習得補助外離島及其他地區符合教育部核定「110至112學年度之偏遠地區及非山非市高級中等學校名單」（附件二）學校之參與教師往返交通費及住宿費，經費由本中心計畫項目下支應，請提前聯繫洽詢申請事宜（ccip@gs.hs.ntnu.edu.tw）。
- 七、主辦單位保有最終調整之權利。

捌、經費與注意事項

- 一、辦理研習所需經費由高級中等學校探究與實作課程北區推動中心支應。
- 二、敬請各校核予參加人員以公（差）假登記，往返路程差旅費由原服務學校依規定支給。
- 三、為響應環保，請參加者自行攜帶環保杯。
- 四、本次研習無提供接駁車及停車位，請參加者多加利用大眾運輸工具前往。
- 五、因應新型冠狀病毒肺炎（COVID-19）疫情，進入校園敬請配合接受及遵守相關防疫規定。
- 六、活動聯絡方式：高級中等學校探究與實作課程北區推動中心（國立臺灣師範大學附屬高級中學）官方電子信箱：ccip@gs.hs.ntnu.edu.tw，信件主旨請設定「○○學校○○○老師詢問 5/27 社會議題策展教師研習事宜」。

玖、本計畫經核定後實施，修正時亦同。

主題策展 與社會實踐

- 策展思維
 - 與參觀者對話的「敘事」設計
- 探究歷程與課程學習成果
 - - 課堂中如何進行引導？
- 課程設計的反思與調整

講師：一點點創意事業總設計師
兼博物館產業研究室主持人
林志峰老師
國立彰化女中公民與社會科
劉麗菁老師
新竹湖口高中公民與社會科
陳勳慧老師

時間：112年5月27日(六)
10:00~16:30
地點：國立花蓮高商

歡迎 國民小學、國民中學、
高級中等學校教師報名：

<https://reurl.cc/0bnQxx>

5/12. 12點前



高級中等學校探究與實作課程北區推動中心

附件一

地點：國立花蓮高級商業職業學校

地址：970013 花蓮市中山路 418 號

交通資訊：

- 火車：從台鐵花蓮站（前站）出口步行約 10 分鐘。
- 公車：由台鐵花蓮站（前站）搭乘往太魯閣、崇德方向之花蓮客運，於「花蓮高商站」下車。另有 1129、1132、1133、1123 四條公車路線到「花蓮高商」校門口。



110學年-112學年偏遠地區(29)及非山非市(28)高級中等學校名單

偏遠級別學校(29校)		非山非市學校(28校)						
序號	主管機關	學校名稱	附設國中部(有或無)	偏遠級別	序號	主管機關	學校名稱	附設國中部(有或無)
1	教育部	國立仁愛高級農業職業學校	無	極度偏遠	1	教育部	國立埔里高級工業職業學校	無
2	教育部	國立恆春高級工商職業學校	無	特殊偏遠	2	教育部	國立卓蘭高級中學	有
3	教育部	國立成功商業水產職業學校	無	特殊偏遠	3	教育部	國立關西高級中學	無
4	教育部	國立馬祖高級中學	無	偏遠	4	教育部	國立竹山高級中學	無
5	教育部	國立金門高級農工職業學校	無	偏遠	5	教育部	國立暨南大學附屬高級中學	無
6	教育部	國立澎湖高級海事水產職業學校	無	偏遠	6	教育部	國立水里高級工商職業學校	無
7	教育部	國立馬公高級中學	無	偏遠	7	教育部	國立二林高級工商職業學校	無
8	教育部	國立佳冬高級農業職業學校	無	偏遠	8	教育部	國立北港高級中學	無
9	教育部	國立後壁高級中學	無	偏遠	9	教育部	國立北港高級農工職業學校	無
10	教育部	國立先復高級工商職業學校	無	偏遠	10	教育部	國立土庫高級工商職業學校	無
11	教育部	國立關山高級工商職業學校	無	偏遠	11	教育部	國立新港藝術高級中學	無
12	教育部	國立玉里高級中學	無	偏遠	12	教育部	國立旗山高級農工職業學校	無
13	教育部	國立大湖高級農工職業學校	無	偏遠	13	教育部	國立旗美高級中學	無
14	新北市政府	新北市立立金山高級中學	有	偏遠	14	教育部	國立北門高級中學	無
15	新北市政府	新北市立立雙溪高級中學	有	偏遠	15	教育部	國立白河高級工商職業學校	無
16	新北市政府	新北市立立石碇高級中學	有	偏遠	16	教育部	國立北門高級農工職業學校	無
17	新北市政府	新北市立立豐珠中學	有	偏遠	17	教育部	國立五井高級工商職業學校	無
18	桃園市政府	桃園市立羅浮高級中等學校	有	偏遠	18	教育部	國立內埔高級農工職業學校	無
19	高雄市政府	高雄市立六龜高級中學	有	極度偏遠	19	教育部	國立屏北高級中學	無
20	宜蘭縣政府	宜蘭縣立南澳高級中學	有	偏遠	20	新北市政府	新北市立瑞芳高級工業職業學校	無
21	雲林縣政府	雲林縣立麥寮高級中學	有	偏遠	21	新北市政府	新北市立明德高級中學	有
22	雲林縣政府	雲林縣立古坑華德福實驗高級中學(本校)	有	特殊偏遠	22	桃園市政府	桃園市立觀音高級中等學校	有
23	雲林縣政府	雲林縣立古坑華德福實驗高級中學(中部湖厝分校)	有	偏遠	23	桃園市政府	桃園市立新屋高級中等學校	有
24	雲林縣政府	雲林縣立古坑華德福實驗高級中學	無	偏遠	24	臺中市政府	臺中市立東勢工業高級中等學校	無
25	雲林縣政府	雲林縣立莳松藝術高級中學	有	偏遠	25	臺中市政府	臺中市立新社高級中等學校	有
26	屏東縣政府	屏東縣立枋寮高級中學	有	偏遠	26	臺中市政府	臺中市立龍津高級中等學校	有
27	屏東縣政府	屏東縣立來義高級中學	有	偏遠	27	彰化縣政府	彰化縣立二林高級中學	有
28	花蓮縣政府	花蓮縣立南平高級中學	有	偏遠	28	嘉義縣政府	嘉義縣立竹崎高級中學	有
29	臺東縣政府	臺東縣立蘭嶼高級中學	有	特殊偏遠				